

Integratie doet een flinke stap in de goede richting

Business Objects XI R3.1: Eindelijk ...

Jos van Dongen

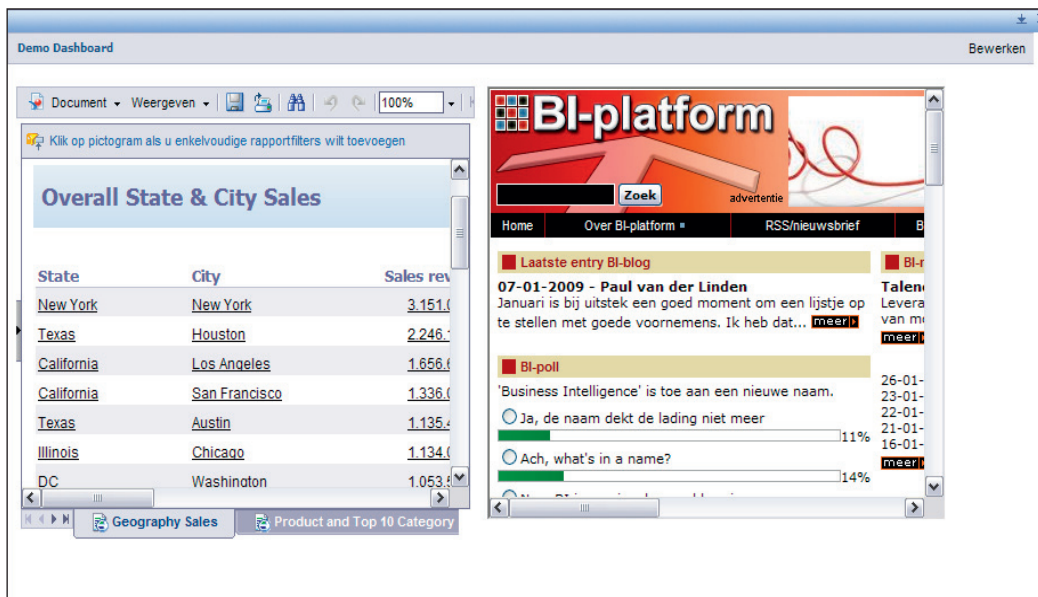
Het 'eindelijk' slaat niet zozeer op het feit dat het allemaal erg lang geduurd heeft, maar op de vele verbeteringen die zijn aangebracht om de nukkige XI releases 1 en 2 snel te doen vergeeten. Weet u het nog? Business Objects nam eind 2003 Crystal Decisions over en beloofde toen binnen een jaar met een geïntegreerde versie te komen. De BI-wereld reageerde vervolgens vol ongeloof op het feit dat dit inderdaad lukte, om er vervolgens achter te komen dat heel veel zaken nog niet zo goed geregeld waren.

Hoewel Release 2 een flinke stap in de goede richting was, bleef het gevoel hangen dat vooral de Crystal gebruikers goed bediend werden terwijl met de teloorgang van de aloude Business Objects Reporter veel goodwill in het BO-kamp verspeeld werd. Ook het beheer van een BO-omgeving was voor degenen die gewend waren met Supervisor te werken even 'wennen', om het maar voorzichtig uit te drukken. In 2008 kwamen er echter goede berichten uit Parijs met betrekking tot Release 3, en vooral de eind van het jaar uitgebrachte service pack 3.1 kreeg de handen definitief op elkaar.

Migreren?

Het werd voor BO dan ook de hoogste tijd: de ondersteuning van versie 5 is al geruime tijd verlopen, en ook voor versie 6 wordt al enige tijd geen nieuw service pack meer uitgebracht. Dit alles terwijl een flink deel van de klanten nog steeds met deze oude versies werkt. Hiervoor zijn uiteraard enkele oorzaken aan te wijzen. Zeker de kleinere gebruikers zitten niet te wachten op een zwaar server platform en de functionaliteit van de WebIntelligence Reporter kon lange tijd nog niet tippen aan de desktop-variant (die zelfs een tijd niet meer beschikbaar was). De ingewikkelde migratie van 5.x via 6.5 kon ook op weinig bijval rekenen. De belangrijkste oorzaak is echter nog steeds niet weggenomen: de oude spullen doen het gewoon nog steeds goed!

Maar goed, ondanks het feit dat die oude versies nog prima dienst doen komt er een keer een eind aan de feestvreugde. Niet (meer) ondersteunde software gebruiken in een zakelijke omgeving is ronduit dom, en gelukkig ook niet nodig. Zelfs voor de verstokte BO 5 en 6 klanten is er geen reden meer om niet te migreren, vooral niet omdat dit inmiddels desgewenst een-op-een kan. U leest het goed: een XI 3.1 omgeving kan zó ingericht worden dat gebruikers aan de buitenkant het verschil met de oude spullen nauwelijks zullen opmerken.



Afbeelding 1: MyInfoView voorbeeld.

wordt een directe koppeling gemaakt vanuit een Microsoft Office omgeving naar de BO content. Deze voorziening zit overigens ook in alle andere concurrerende BI-platforms, dus daar wordt het onderscheid niet meer mee gemaakt.

Encyclopedia echter voegt een extra dimensie toe aan de metadata, navigatie en zoekmogelijkheden en is een nadere analyse waard. Met behulp van Encyclopedia kunnen metadata aan bestaande content worden toegevoegd, zoals de functie van een rapport, hoe het document gebruikt dient te worden en welke bedrijfsvragen ermee beantwoord worden. Daarnaast kan een woordenlijst worden aangelegd als extra 'tag' naast de bestaande rapport keywords. Tot slot kunnen begeleide analyses worden ingericht waarmee scenario's worden gedefinieerd. Binnen een scenario kan dan door de verhaallijn te volgen van het ene naar

het volgende rapport (en terug) genavigeerd worden. Voor de volledigheid vermeld ik nog Process Tracker dat bedoeld is om bedrijfsprocessen te definiëren, eigenaren aan processtappen toe te wijzen en relevante BO-rapporten aan deze stappen te koppelen. Processen en stappen kunnen dan voorzien worden van geplande en actuele start- en einddatums. Openstaande taken en overschrijdingen in de tijd worden met de bekende groene, gele en rode balkjes aangeduid. Klinkt leuk en ziet er best aardig uit, maar een volwassen workflow- of project-management-applicatie is dit beslist niet.

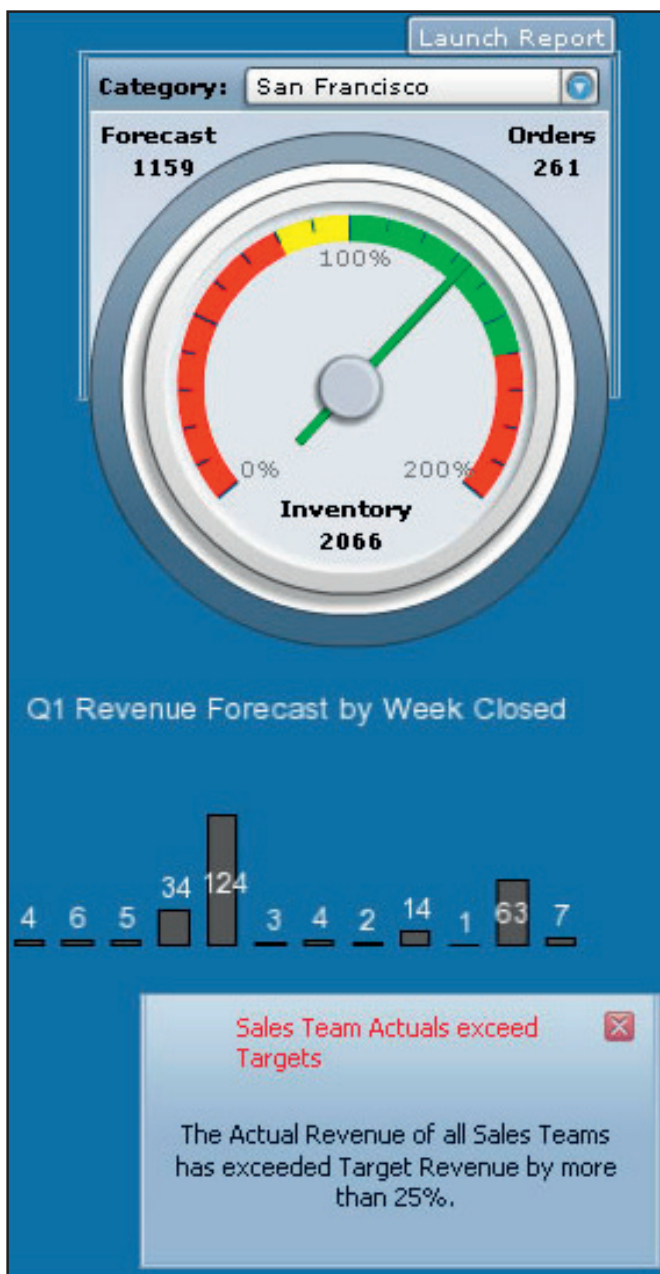
Translation manager

Ook BO heeft ontdekt dat het in internationale organisaties handig kan zijn om meertalig te werken. Het platform bevat standaard al de mogelijkheid om de interface in een andere taal in te stellen en de lokalisatie ten behoeve van datum- en nummerweergave aan te passen, maar is nu uitgebreid met een Translation Manager, zie afbeelding 4. Hiermee kunnen Universes meertalig worden gemaakt zodat objectnamen in query panel en rapportages weergegeven worden in de ingestelde taal. Dit betekent overigens niet dat dan ook alles meertalig is: om de inhoud van rapporten in een andere taal weer te geven dienen toch wat andere trucs uitgehaald te worden. Ook de metadata in bijvoorbeeld Encyclopedia kunnen maar in één taal worden weergegeven.

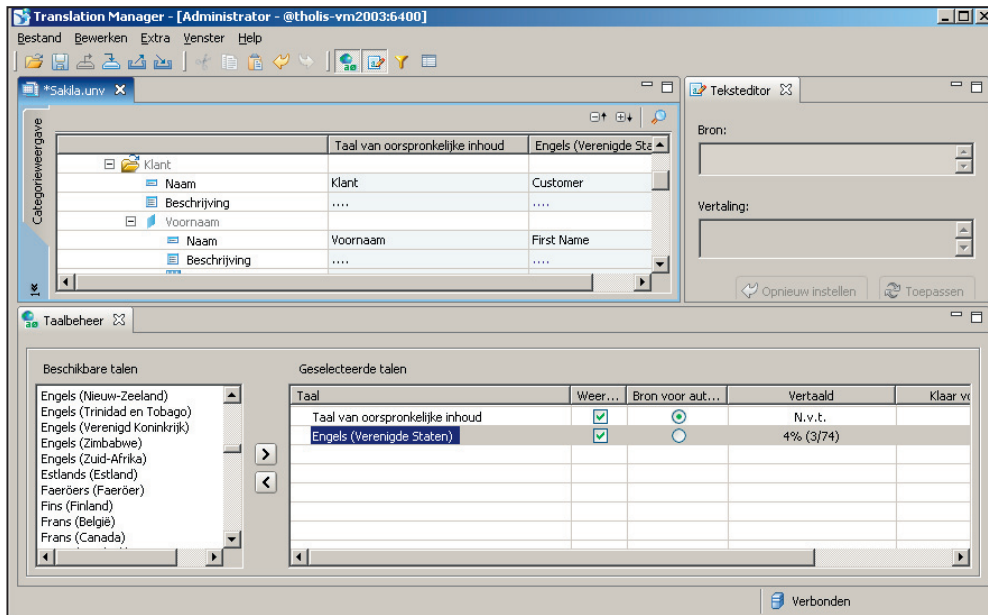
Designer

Het aloude Designer voor het ontwikkelen van Universes is nog steeds een van de hoekstenen van een BO-omgeving. Hoewel het in eerste instantie lijkt alsof er de laatste tien jaar niets is veranderd aan dit product wordt er toch nog wel aan ontwikkeld. Zo zijn in versie 6 de 'derived tables' toegevoegd, is er een 'cascading List of Values' editor bijgekomen en kunnen nu OLAP cubes van Microsoft, SAP of Essbase als Universe worden gepubliceerd. Na het ter ziele gaan van Supervisor zijn ook de toegangsrestricties ondergebracht in Designer, een onderdeel dat mijns inziens zo spoedig mogelijk naar de CMC dient te verhuizen. In XI 3.1 is daar tenslotte 'Database Delegation' voor measure-objecten bijgekomen, een broodnodige verbetering. Deze optie zorgt ervoor dat BO opnieuw de database query uitvoert als de resultaatset niet meer betrouwbaar is. Denk bijvoorbeeld aan gemiddelden die in een oorspronkelijke query door BO correct worden weergegeven, maar bij het verwijderen van één van de kolommen in de rapporttabel mogelijk verkeerd (average van average) worden berekend.

Het is wel te hopen dat dit product een keer goed op de schop gaat, want echt helemaal van deze tijd is het niet meer. Met name het werken met grotere modellen is een zware opgave, omdat deze niet in meerdere lagen of onderdelen bewerkt kunnen worden. Ook het niet zoek- en sorteerbaar zijn van *joins* is al jaren een gemis. Ik zou zeggen: BO, kijk eens hoe anderen (Oracle, Cognos) dit doen, behoud het goede van Designer, voeg wat snufjes Data Federator toe en dan komt het allemaal goed.



Afbeelding 3: BI Widgets.



Afbeelding 4: Translation manager.

Front-ends

In de eerste delen van dit verhaal ging het met name over Web Intelligence en Reporter, maar BO heeft nog veel meer te bieden op het gebied van front-end applicaties. Misschien zelfs wel té veel, maar dat is een kwestie van smaak. Uiteraard is er Crystal Reports dat bedoeld is voor de 'pixelperfect' standaard rapporten. Aangezien Crystal ook al als OEM-product met SAP werd meegeleverd is de synergie op dit punt optimaal. Crystal is in de loop der jaren ook flink verbeterd en biedt zowel als stand-alone tool als binnen het BO-platform zeeën van mogelijkheden op rapportagegebied. Het opnemen van Xcelsius objecten hoort daar sinds enige tijd ook bij. Xcelsius is het volgende strategische front-end product en bedoeld voor interactieve (what-if) analyse. Op de SAP website (www.sap.com/solutions/sapbusinessobjects/sme/xcelsius/demos/index.epx) zijn 15 interactieve demo's te vinden voor als u eens nader kennis wilt maken. Van Xcelsius bestaan verschillende versies tot en met een Enterprise versie die volledig geïntegreerd in het XI-platform gebruikt kan worden. Toegang tot data verloopt in dat geval via een Universe, en de Xcelsius componenten kunnen in een met Dashboard Builder gebouwde structuur worden 'gehangen'. Kijk, en dan wordt het écht leuk.

Minder leuk blijft de OLAP tool genaamd 'Voyager'. Hoewel dit een volwaardige OLAP client is voor de al eerder aangehaalde OLAP servers, is het nog steeds een add-on product dat vooralsnog weinig raakvlakken heeft met de overige producten. Een OLAP-analyse verder bewerken in Crystal of WebIntelligence is dan ook niet mogelijk.

Met Web- en Desktop Intelligence, Crystal Reports en Voyager zijn we er echter nog niet. BO heeft in XI 3 ook een stand-alone report client toegevoegd, genaamd de WebIntelligence Rich Client (WebIntelligence RC). Met 136 MB met recht een 'rich' of 'fat' client, maar daar gaat het niet om. Met WebIntelligence RC

kan on- en offline gewerkt worden, net zoals dat 'vroeger' met Reporter kon. En wat ook weer werkt is het inlezen van 'local documents' zoals CSV- of Excel bestanden. Het ziet er dan ook naar uit dat Desktop Intelligence een tussenoplossing is totdat WebIntelligence en WebIntelligence RC over de volledige Reporter capaciteiten beschikken, waarna het product wordt uitgefaseerd.

De 'Interactive Analysis' vervolgens kan gebruikt worden door diegenen die meer willen dan plaatjes kijken maar niet de behoefte (of de licentie) hebben om met een volledige reporter client te werken. De interactieve client werkt volledig binnen de browser (tenminste, zo lang dit Internet Explorer is) en zorgt ervoor dat onder de rechtermuisknop zaken zitten als filters, calculaties en opmaak, maar ook kunnen grafieken worden toegevoegd en aangepast.

Laatste loot aan de front-end stam is Polestar, bedoeld als instap analyse-tool voor gebruikers die wel met data willen werken maar dit liefst zonder opleiding en begeleiding doen. Het wordt wel eens vergeleken met QlikView, maar dat is in de huidige versie nog te veel eer voor de BO-tool. Als u een indruk wilt krijgen van de mogelijkheden raad ik u aan eens op <http://polestar.ondemand.com> te kijken, daar kunt u ofwel met de demo data, ofwel met uw eigen data set aan de slag.

Roadmap

SAP had voor de overname van BO met BI Netweaver en BW zelf ook al aardig wat ontwikkeltijd verspijkerd aan een BI-platform dat buiten de SAP clientèle nooit echt is doorbroken. Er zijn echter wel wereldwijd 14.000 klanten die op de een of andere manier met deze producten werken, en daar gaan ze niet van de ene op de andere dag mee stoppen. Van SAP

Lees verder op pagina 45.

wat er mis mee is. We kunnen het alleen niet tonen. We mogen hopen en verwachten dat het allemaal beter gaat worden, al zal het even duren voordat elke afnemer zich het 'vlekkenbeginsel' heeft eigen gemaakt. Als straks duidelijk wordt wat het signaleringsmechanisme allemaal kan, dan zullen afnemers, werkgevers en burgers willen zien wat er volgens UWV en anderen mis is met hun gegevens. Terugkoppeling in maanden wordt dan terugkoppeling in dagen en de kwaliteit van de PA zal met sprongen omhoog gaan. Kijk nog één keer naar afbeelding 2. Als de fraudebestrijders van UWV bepaalde signaleringen mogen plaatsen bij bepaalde gegevens, dan is het op termijn best denkbaar dat uw salarisadministrateur, uw pensioenfonds of uzelf dat ook doet; uiteraard binnen strikte, door de autorisaties van de PA afgebakende grenzen, maar verder zonder

administratieve rompslomp en natuurlijk 7x24. Dat is pas lastenverlichting. Een slimme toepassing van een mechanisme om gegevenscorruptie te managen leidt dan tot een systeem met de allerbeste gegevenskwaliteit. Komt tijd, komt kwaliteit!

Het laatste woord is in deze serie nog niet gezegd over de mogelijkheden die het signaleringsmechanisme biedt. Maar eerst gaan we in de komende twee artikelen in op de manier waarop de PA uw persoonsgegevens beschermt en het gebruik ervan bewaakt. Ook daarbij gaan we met de PA nogal wat verder dan gebruikelijk.

René Veldwijk en **Jeroen Schaay** zijn partner bij FAA Partners, onderdeel van de Ockham Groep.

Vervolg van Business Objects XI R3.1

hoeft dat ook niet omdat de bestaande producten nog tot en met 2016 ondersteund zullen worden, maar er gaat wel het een en ander veranderen. Werd er enkele maanden geleden nog uitermate vaag gedaan over de toekomst van Bex en BW, inmiddels is duidelijk wat er gaat gebeuren. De volledige BI Roadmap-presentatie kunt u downloaden van de DB/M site, maar hier volgen alvast de highlights:

- SAP's WebApp designer verdwijnt en Xcelsius wordt de tool voor dashboards en visualisatie;
- SAP's Report designer verdwijnt eveneens en Crystal Reports wordt de enterprise reporting tool;
- SAP had geen web-based ad hoc query-tool, dus WebIntelligence gaat dit gat opvullen;
- Dan het grootste nieuws: de Bex Analyzer verdwijnt als stand-alone product en wordt samengevoegd met Voyager in een nieuw analyse-tool genaamd 'Pioneer';
- Het Enterprise Data Warehouse platform is en blijft SAP BW, aangevuld met de BW Accelerator;
- Als BI-platform blijven zowel Netweaver BI als BO Enterprise naast elkaar bestaan. De eerste uiteraard voor (bestaande) SAP-omgevingen, de tweede als applicatie-agnostisch BI-platform. Er komt wel steeds meer integratie tussen de twee. Zo zal het in 2010 mogelijk moeten zijn om met Netweavers Visual Composer Xcelsius componenten onder te brengen in Netweaver-oplossingen;
- Last but not least wordt er gewerkt aan project 'Newton'. Een uitbreiding van het platform dat ook als stand-alone analyseproduct gebruikt kan worden. Lees 'in memory data marts', 'high performance', 'write back capabilities', 'ranking', 'top/bottom N analysis'. Er is geloof ik ook een Zweeds/Amerikaans bedrijf met een Q dat iets dergelijks levert en daar zeer succesvol mee is, maar zo moest ik dat volgens Timo Elliot niet zien. Right!

Conclusie

In een paar pagina's is het vrijwel onmogelijk om het complete aanbod van een leverancier als SAP-BO de revue te laten passeren. De ontwikkelingen op het gebied van bijvoorbeeld Data Services en Master Data Management houdt u dus nog tegoed, evenals die van text-analyse, visualisatie, data mining en het on-demand aanbod. Ook de 'Edge' bundel voor de mid market en alle producten voor financial- en corporate performance management hebben we hier niet kunnen bespreken. Het is wel duidelijk dat men nog veel werk te verzetten heeft, met name om alle producten goed te integreren. In elk geval is XI 3.1 op het gebied van platform-, versie- en gebruikersbeheer een flinke stap in de goede richting. Hetzelfde kan gezegd worden over de laatste roadmap waarin duidelijk keuzes voor de toekomst zijn gemaakt, waardoor veel onzekerheid bij bestaande en potentiële gebruikers wordt weggenomen.

De vraag is of dat helemaal gaat lukken: tijdens de laatste Gartner BI Summit in januari van dit jaar scoorde BO van de vier MISO leveranciers de meeste 'Caution' en 'Promising' scores en stak ten opzichte van met name IBM wat bleekjes af. De Magic Quadrant van 16 januari jongstleden liet ook al een verslechtering zien ten opzichte van de grootste concurrenten. Maar goed, zelfs als men alleen succesvol is (blijft) op de SAP thuismarkt ziet de toekomst er rooskleurig uit, en met 26 procent marktaandeel volgens dezelfde Gartner Group blijft BO nog steeds de te kloppen partij.

Jos van Dongen

Jos van Dongen (jos@tholis.com) is onafhankelijk adviseur, auteur en spreker. Met speciale dank aan: Niko Brouwer, directeur van VCD Business Intelligence, Timo Elliot, Business Objects VP Strategic Marketing, Coen de Koning, Business Objects Pre-sales Consultant en oppergoeroe.